



# 중대재해사이렌 자료 모음 (3월)

---

2024. 3.



**고용노동부**

중대산업재해감독과



# 산업안전 대진단 참여 안내

배포일시 : 2024년 3월 22일



- 1 금년 1월 27일부터 5인 이상 모든 사업장에 **중대재해처벌법**이 적용되고 있습니다.

안전보건관리체계 구축 여력이 많이 부족한 중소기업들의 불안과 걱정이 크리라 생각합니다.

- 2 그러나 작은것이거나 할 수 있는 것부터 하나하나 준비를 하여야 합니다. 먼저, **3분만 투자하여 산업안전 대진단**을 받아보세요. **우리회사의 안전수준이 점수와 3색 신호등으로 표시될 겁니다.** 여기서 출발하세요. **대진단은 우리일터에 대한 건강검진입니다.**

검색포털에 "산업안전 대진단"

산업안전 대진단



산업안전 대진단 상담·지원센터 ☎ 1544-1133

## 목 차

I. 공개자료 현황 .....	1
II. 건설업 중대재해 발생 알림 .....	2
III. 제조업 중대재해 발생 알림 .....	33
IV. 기타업종 중대재해 발생 알림 .....	43
V. 계절별·시기별 예방자료 등 .....	64



## '24년 3월 중대재해 사이렌 공개자료 현황 (3.31.기준)

### □ 중대재해 발생 알림 자료(47건)

#### ○ 사고 유형별

구 분	총계	3대사고유형			깔림	맞음	기타
		떨어짐	끼임	부딪힘			
건설업	23	15	0	0	0	6	2
제조업	10	2	5	0	0	2	1
기타업종	14	6	0	1	0	4	3
합계	47	23	5	1	0	12	6

#### ○ 기인물별

구 분	총계	①제조 및 가공설비·기계	②건설 설비·기계	③운반 및 인양설비·기계	④그 외 운송수단	⑤건축물구조 물 표면	⑥부품 부속물 및 재료	⑦화학물 질 및 화학제품	⑧기타물
		(예시) 혼합기 등	굴착기 등	지게차 등	화물차 등	단부 등	철골 등	가스 등	나무 등
건설업	23	0	3	1	1	15	0	0	3
제조업	10	4	1	1	0	2	0	0	2
기타업종	14	1	1	0	0	6	0	0	6
합계	47	5	5	2	1	23	0	0	11

☞ **참고사항** : '중대재해 발생 알림'은 사업장 관계자에게 안전의식 및 경각심 고취를 통해 동종유사재해를 예방하기 위한 목적을 위해 신속하게 전파하는 자료로 '조사대상 중대재해 산업재해 통계'와 차이가 있음

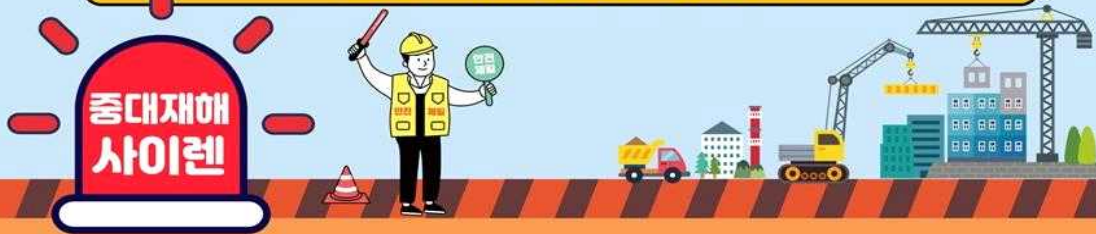
### □ 계절·시기별 위험 예방자료(3건)

구 분	합계	정책 홍보	태풍 (호우)	폭염	한파 (대설)	해빙기	재해 다발경보	황사 등
계절·시기별 위험예방 자료	3	1	0	0	0	0	2	0

☞ **참고사항** : 지방관서 자체적으로 생산하여 배포한 위험 예방자료 등은 공개자료에 포함되지 않음

# 중대재해 발생 알림

배포일시 : 2024년 3월 4일 11:10



'24년 2월 26일(월) 14:00경 광주광역시 북구 소재  
○○ 교육시설 창호 교체 공사 중 **실리콘 작업을  
위해 사다리에 올라 작업 중이던 재해자가  
떨어져 2.28. 사망**



## 예방대책



· 사다리 작업은 고소작업대, 비계 등의 설치가 어려운 협소한 장소에서만 사용하고, 평탄, 견고하고 미끄럼 없는 바닥에 설치한 후 작업합니다. (붙임 이동식 사다리 주요 작업 안전수칙 참조)



한 눈에 보는 산업현장 필수 안전

# 이동식 사다리 주요 작업안전수칙



경작업, 고소작업대·비계 등의 설치가 어려운 협소한 장소에서만 사용



3.5M  
이하

3.5m 초과 시 작업발판으로 사용 금지



작업높이가 사다리보다 높을 때 벽돌, 박스 등으로 높이기 금지

평탄·견고하고 미끄럼이 없는 바닥에 설치



2인 1조 작업



※ 일자형 사다리, 연장형 사다리, A형 사다리를 일자형으로 펼쳐서 사용하는 경우 사다리에서 작업 금지 (승하강 이동용만 사용)

A형 사다리에서만 작업

작업높이가 바닥면으로부터 2m 이상 ~ 3.5m 이하인 경우



최상부 발판 및 그 하단 디딤대에서 작업 금지



미끄럼 방지장치



넘어짐 방지장치

사다리 미끄럼·넘어짐 방지 조치



모든 사다리 작업 시 반드시 안전모 착용





# 중대재해 발생 알림

배포일시 : 2024년 3월 4일 17:15



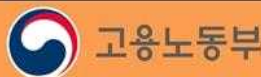
'24년 3월 4일(월) 10:20경 경기 연천군 소재 ○○ 농자재 창고 비가림 시설 지붕보수 공사 중 **지붕재 교체**를 위해 작업 중이던 재해자가 **채광창이 깨지며 약 6.5m 아래 바닥으로 떨어져 사망**



## 예방대책



- 고소작업대 등으로 지붕 아래에서 작업이 가능한지 확인하고 작업 통로용 발판 및 채광창 안전덮개 설치 등 안전조치 후 작업을 실시합니다. (붙임 지붕공사 주요 작업안전수칙 참조)



한 눈에 보는 산업현장 필수 안전

# 지붕 공사 주요 작업안전수칙

- 1 우선 고소작업대 등으로 지붕 아래에서 작업 가능한지 확인
- 2 작업통로용 발판 설치
- 3 채광창 안전덮개 설치
- 4 가장자리 안전난간 또는 추락방호망 설치
- 5 안전모, 안전대 착용
- 6 부착설비에 안전대 걸고 작업
- 7 지붕 위 자재 집중적재 금지



2022-교육혁신실-699



고용노동부

안전보건공단

안전보건 포스터  
온라인 설문조사 QR코드

(의견 채택 시 사은품 증정)



\*본 포스터는 모든 사무사항을 포함하고 있지 않습니다. 자세한 내용은 산업안전보건공단을 참고하십시오.



# 중대재해 발생 알림

배포일시 : 2024년 3월 5일 10:55



'24년 3월 4일(월) 14:13경 경기 용인시 소재 ○○ 주택 신축공사 현장에서 **개구부 거푸집 고정 작업 중이던 재해자가 6m 아래 바닥으로 떨어져 사망**



## 예방대책



- 작업발판 및 통로의 끝, 개구부로서 추락위험이 있는 장소에 안전난간이 설치하고, 안전난간이 설치가 어려운 경우 추락방호망 및 안전대 부착설비 설치하는 등 안전조치 후 작업 합니다.



# 중대재해 발생 알림

배포일시 : 2024년 3월 5일 11:10



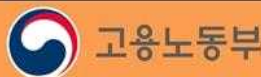
'24년 2월 22일(목) 05:30경 경기 화성시 소재 ○○  
제설제 보관소에서 **톤백에 담겨 있는 제설제를**  
**트럭에 옮기는 중 적재되어 있던 톤백이 쓰러지**  
**면서 재해자를 덮쳐 치료 중 3.2. 사망**



## 예방대책



- 화물의 적재 시 불안정할 정도로 높이 쌓아 올리지 않아야 하며, 전도, 붕괴 등의 위험을 예방할 수 있는 안전대책이 포함된 작업계획서를 작성하고, 그 계획에 따라 작업합니다.





# 중대재해 발생 알림

배포일시 : 2024년 3월 5일 11:25



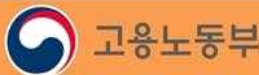
'24년 3월 3일(일) 08:30경 경북 포항시 소재  
○○골프장에서 **소나무를 굴착기로 운반하던 중**  
**경사면에서 굴착기가 넘어지면서 인근에서**  
**작업 중이던 재해자가 굴착기 붓대에 맞아 사망**



## 예방대책



· 굴착기 작업 위험반경내 근로자 출입을 금지하고, 굴착기는 비탈길이나 평탄치 않은 지형 및 연약지반에서 작업을 수행하므로 작업 중에 발생할 수 있는 지반침하에 의한 전도사고 등을 방지하기 위하여 지반의 상태와 장비의 이동경로 등을 사전에 확인하고 작업을 실시합니다.





# 중대재해 발생 알림

배포일시 : 2024년 3월 5일 17:40



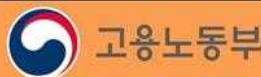
'24년 3월 5일(화) 08:10경 경기 의왕시 소재 ○○  
업무복합시설 신축공사 현장에서 **거푸집 해체 후**  
**자재 정리 작업 중 재해자가 개구부에서 합판과**  
**함께 약 6m 아래 바닥으로 떨어져 사망**



## 예방대책



· 추락 위험이 있는 장소에서 작업 시 안전난간을 설치한 후  
작업하고, 설치가 곤란한 경우 안전대 부착설비 설치 후  
고리를 안전대 부착설비에 체결하고 작업을 수행합니다.



# 중대재해 발생 알림

배포일시 : 2024년 3월 8일 15:15



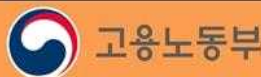
'24년 3월 4일(월) 12:40경 경기 광주시 소재 ○○  
개인주택 신축공사 현장에서 **유로폼을 발판으로**  
**사용하여 옹벽 철근배근 작업 중이던 재해자가**  
**1m 아래 바닥으로 떨어져 사망**



## 예방대책



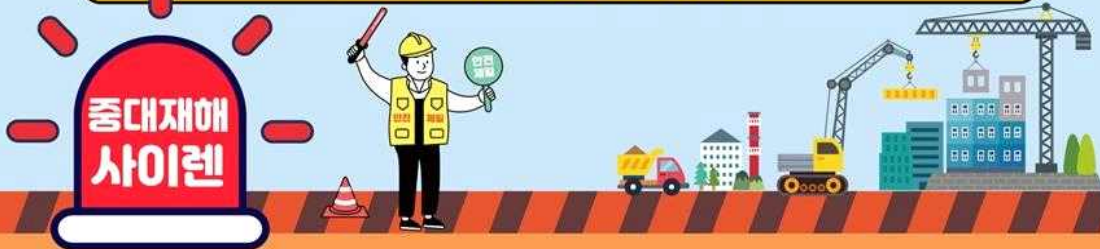
· 추락하거나 넘어질 위험이 있는 장소에는 비계 등을 조립하는 방법으로 작업 높이에 맞는 안전한 작업발판을 설치하여 작업을 실시하고, 전도 및 추락의 위험이 높은 유로폼 등 거푸집은 작업발판으로 사용을 금지합니다.





# 중대재해 발생 알림

배포일시 : 2024년 3월 8일 16:00



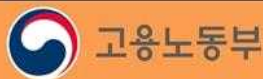
'24년 3월 7일(목) 11:40경 인천시 서구 소재 ○○ 공연시설 리모델링 공사 현장에서 무대기계 상부 철거 작업 중이던 재해자가 23m 아래 바닥으로 떨어져 사망



## 예방대책

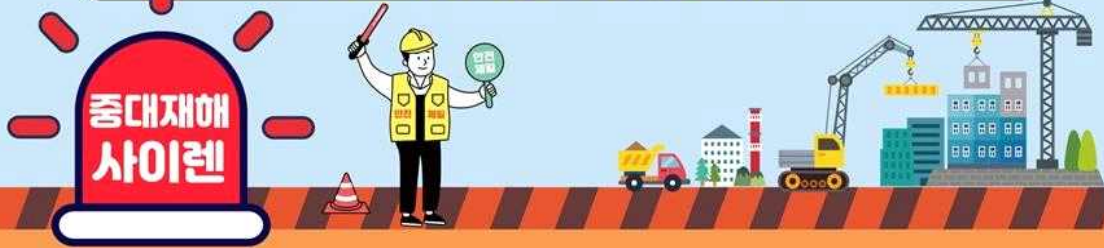


· 단부 등 추락할 위험이 있는 장소에는 안전난간, 울타리를 설치하고, 작업의 필요상 난간을 설치가 어려울 경우 반드시 안전대부착설비를 설치하고 안전대를 철저히 지급·착용한 후 안전대부착설비에 고리를 체결한 후 작업을 합니다.



# 중대재해 발생 알림

배포일시 : 2024년 3월 11일 11:20



'24년 3월 7일(목) 09:10경 경북 청도군 소재 ○○  
축사 태양광 발전설비 신축공사에서 **지붕에 올라가**  
**배선 작업 중이던 재해자가 7m아래 바닥으로**  
**떨어져 사망**



## 예방대책



· 고소작업대 등으로 지붕 아래에서 작업이 가능한지 확인하고  
작업 통로용 발판 및 채광창 안전덮개 설치 등 안전조치 후  
작업을 실시합니다. [붙임 사망사고 유발 **SIF 고위험요인**  
**높은장소 작업 참조**]







실제 사망사고 확인은 여기서

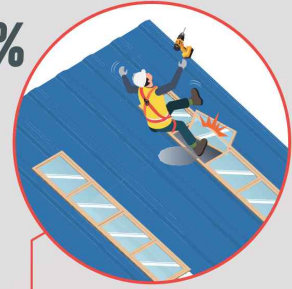
# 고위험요인

## 높은 장소 작업

높은 장소 - 설비 위, 건물 지붕 등

1 밟고있는 구조물의 파손 또는 불안정한 자세

72.6%



6 매달아 올린 상태 또는 적재 상태의 불량

1.1%



3 달비계 지지로프 및 고정부 접속 상태 불량

4.8%

2 안전난간 설치상태 불량 또는 미설치

14.5%



5 이동동선에 방치된 물체, 구조물 등

1.6%



4 설비 구조물을 밟고 올라서거나 난간이 없는 작업대

3.8%

SIF Serious Injury & Fatality

사망사고를 초래할 수 있는 고위험작업-상황 및 재해유발요인을 말함



1



**무엇이 위험한가요?** 밟고있는 구조물의 파손 또는 불안정한 자세

**어떻게 예방해야 할까요?**

- 마감재 파손에 의한 추락을 방지하기 위해 지붕 전용 안전덮개(발판)를 설치
- 작업 장소에 지붕 사다리 및 추락방지망을 설치하고 안전대 등 보호구 사용

2



**무엇이 위험한가요?** 안전난간 설치상태 불량 또는 미설치

**어떻게 예방해야 할까요?**

- 추락 위험장소에 안전난간 설치
- 안전난간 설치가 불가능한 경우 안전대 부착설비를 설치
- 근로자의 안전대 체결여부를 점검하고 관리감독 실시

3



**무엇이 위험한가요?** 달비계 지지로프 및 고정부 접속 상태

**어떻게 예방해야 할까요?**

- 2개소 이상의 견고한 고정점에 달비계 로프를 결속
- 지면까지 닿는 적절한 길이의 달비계 로프 사용
- 별도의 수직 구멍줄을 설치하고 안전대를 체결

4



**무엇이 위험한가요?** 설비 구조물을 밟고 올라서거나 난간이 없는 작업대

**어떻게 예방해야 할까요?**

- 안전난간이 설치된 작업발판 또는 고소작업대를 사용하여 작업
- 작업발판의 설치, 고소작업대 사용이 어려운 경우 안전대 등 보호구를 착용하고 작업

5



**무엇이 위험한가요?** 이동동선에 방치된 물체, 구조물 등

**어떻게 예방해야 할까요?**

- 근로자의 통행에 방해되지 않도록 물건을 적재
- 구조물 등으로 인해 부득이하게 추락 위험장소로 통행을 해야 하는 경우 그 장소에 안전대 부착설비를 설치하고 안전대를 체결한 상태로 이동

6



**무엇이 위험한가요?** 매달아 올린 상태 또는 적재 상태의 불량

**어떻게 예방해야 할까요?**

- 운반하는 화물에 적합한 줄길이 기구 및 줄길이 방법을 선정하여 사용
- 적재한 화물이 쓰러지지 않도록 균형을 맞춰 쌓아 올리고 고정(랩핑 등)
- 임시 구조물에 과도한 하중의 화물 적재 금지



# 중대재해 발생 알림

배포일시 : 2024년 3월 11일 11:45



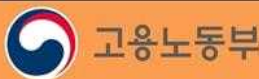
'24년 3월 8일(금) 13:50경 충북 청주시 소재  
○○ 단지외 토목공사 현장에서 **관로매설 중이던**  
**재해자가 토사가 무너지며 매몰되어 사망**



## 예방대책



- 지반 등의 굴착 작업 시 지반의 붕괴 또는 토석의 낙하에 의한 위험을 방지하기 위해 흙막이 등 굴착시엔 무너짐 방지조치를 실시하고 굴착면의 기울기 기준(보통 흙, 습지의 경우 : 1:1~1:1.5)을 준수하여야 합니다.



# 중대재해 발생 알림

배포일시 : 2024년 3월 11일 13:00



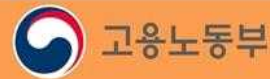
'24년 3월 8일(금) 07:28경 경북 영덕군 소재 ○○  
인공어초 설치공사 현장에서 **이동식 크레인**으로  
**인공어초(중량13톤)**를 인양하여 하부 거푸집  
제거 작업 중 크레인 붐대가 부러지며 재해자가  
맞아 사망



## 예방대책



· 작업계획서를(작업내용, 작업순서, 작업자 수 등)을 수립하고 작업자에게 관련 내용을 주지 시킨 후 작업을 실시하고, 특히 운반하는 하물(荷物)의 하부 또는 상부에 사람을 접근시켜서는 안됩니다.





# 중대재해 발생 알림

배포일시 : 2024년 3월 11일 13:15



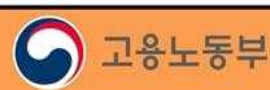
'24년 3월 2일(화) 09:02경 경기도 용인시 소재  
○○ 공장 전원설치 공사에서 전설 포설 작업 중  
**천장판넬이 붕괴되어 약 3.4m아래 바닥으로**  
**3명의 근로자가 떨어져 치료 중 1명(3.7.) 사망**



## 예방대책



· 2m 이상의 추락위험이 있는 장소에서 작업시 추락방지용 개인보호구(안전대, 안전모 등)를 반드시 착용하고, 안전대를 안전하게 걸어 사용할 수 있는 설비 등을 설치하여야 합니다.



# 중대재해 발생 알림

배포일시 : 2024년 3월 12일 13:10



'24년 3월 8일(금) 10:40경 경남 거창군 소재 ○○  
상가 지붕 올라가 코팅제 도장 작업 중이던  
재해자가 6.4m 아래 바닥으로 떨어져 3.9. 사망



## 예방대책



· 고소작업대 등을 활용하여 가능한 한 지붕 밑에서 작업을 실시하고, 지붕 위에서 작업할 때는 가장자리에는 안전난간 (또는 추락방호망)을 설치하거나, 안전대 부착설비를 설치 하여 안전대를 착용토록 조치 한 후 작업을 실시합니다.



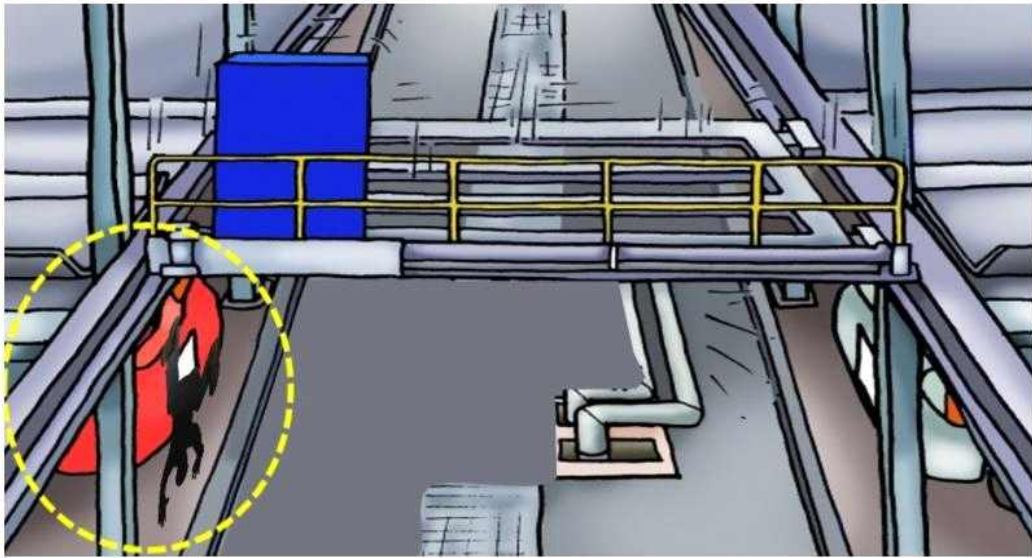


# 중대재해 발생 알림

배포일시 : 2024년 3월 12일 14:30



'24년 3월 10일(일) 09:49경 서울시 강남구 소재  
○○ 사옥 기계식주차설비 리모델링 공사 현장에서  
**주차설비 팔레트 해체 작업 중이던 재해자가**  
**개구부로 떨어져 사망**



## 예방대책



· 추락위험구간에 안전난간 설치가 어려울 경우 반드시 안전대 부착설비를 설치하여 근로자에게 안전대를 착용토록 조치한 후 안전고리를 부착설비에 체결하고 작업을 실시합니다.  
**[사망사고유발 SIF 고위험요인 기계식주차설비 작업 첨부 참조]**



# 고위험요인

## 기계식 주차설비 작업

3 정비중 운반구에 탑승해 이동  
**21.1%**



1 전원을 차단하지 않은 설비  
**31.6%**



5 매달아 올린 상태의 불량  
**10.5%**



상위 사망사고  
확인용 예거서

4 기계식 주차설비의 주요 구조부분의 손상\*  
\* 용접부, 볼트 등의 마모, 변형, 손상, 용접 불량 등  
**10.5%**

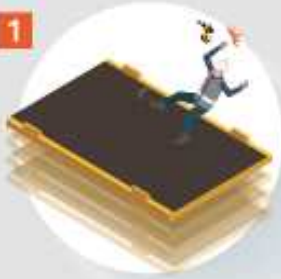


2 작업자 외 근로자가  
설비 가동  
**26.3%**





1

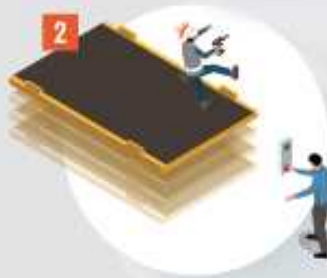


**무엇이 위험한가요?** 전원을 차단하지 않은 설비

어떻게 예방해야 할까요?

- 설비가 가동 중인 상태에서 정비·보수작업 금지
- 설비를 시운전하는 경우 설비 조작자와 확인자 간 의사소통 방법을 마련 (무전기 등)해 확인상황을 공유

2

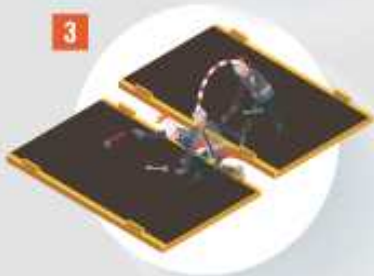


**무엇이 위험한가요?** 작업자 외 근로자가 설비 가동

어떻게 예방해야 할까요?

- 청소작업 시 작업자 외 근로자가 임의로 설비를 조작하지 않도록 LOTO\* 실시  
\* LOTO(Lock Out, Tag Out) : 잠금장치 및 점검중 표시

3



**무엇이 위험한가요?** 정비중 운반구에 탑승해 이동

어떻게 예방해야 할까요?

- 설비가 가동 중인 상태에서 정비·보수작업 금지
- 이동 통로를 이용해 안전하게 이동하고 추락 위험구간에서는 안전대 체결

4



**무엇이 위험한가요?** 기계식 주차설비의 주요 구조부분의 손상(정비, 볼트 등의 마모, 변형, 손상, 동접 불량 등)

어떻게 예방해야 할까요?

- 힘을 많이 받는 기계식 주차장 구조물\*의 상태를 정기적으로 점검  
\* 라그, 핀, 와이어 로프, 체인 등

5



**무엇이 위험한가요?** 매달아 올린 상태의 불량

어떻게 예방해야 할까요?

- 들어 올린 설비의 불시하강 방지를 위해 안전블럭, 고임목 등을 설치
- 크레인, 레버풀러 등을 이용하여 추가적으로 설비 지지

# 중대재해 발생 알림

배포일시 : 2024년 3월 13일 15:30



'24년 3월 13일(수) 08:40경 전남 무안군 소재 ○○ 도로 개설 공사 현장에서 크램셀\* 크레인 버킷 위치를 확인하던 재해자가 회전하는 크램셀 크레인 몸체와 가설난간 사이에 끼여 사망

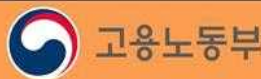
\* 크램셀 크레인 : 좁은 장소의 토시를 굴착하는 크레인형 굴착기계



## 예방대책



· 차량계건설기계 사용하는 작업 시 작업 방법등을 포함한 작업계획서를 작성하고, 근로자에게 교육 후 작업계획서대로 작업을 실시하고, 반드시 장비 회전 반경내 근로자의 출입을 금지하여야 합니다.





# 중대재해 발생 알림

배포일시 : 2024년 3월 18일 16:50



'24년 3월 12일(화) 08:47경 인천시 서구 소재 ○○ 연구동 신축공사 현장에서 **재해자가 A형 사다리를 이용하여 오수배관 설치 작업 중 1.7m 아래 바닥으로 떨어져 치료 중 3.16. 사망**



## 예방대책



· 사다리의 최상부 발판 및 그 하단 디딤대에서의 작업은 금지하고, 경작업과 고소작업대, 비계 등이 설치가 어려운 협소한 장소에서만 사용하여야 합니다.



한 눈에 보는 산업현장 필수 안전

# 이동식 사다리 주요 작업안전수칙



경작업, 고소작업대·비계 등의 설치가 어려운 협소한 장소에서만 사용



3.5M  
이하

3.5m 초과 시 작업발판으로 사용 금지



작업높이가 사다리보다 높을 때 벽돌, 박스 등으로 높이기 금지

평탄·견고하고 미끄럼이 없는 바닥에 설치



2인 1조 작업



※ 일자형 사다리, 연장형 사다리, A형 사다리를 일자형으로 펼쳐서 사용하는 경우 사다리에서 작업 금지 (승하강 이동용만 사용)

A형 사다리에서만 작업

작업높이가 바닥면으로부터 2m 이상 ~ 3.5m 이하인 경우



최상부 발판 및 그 하단 디딤대에서 작업 금지



미끄럼 방지장치



넘어짐 방지장치

사다리 미끄럼·넘어짐 방지 조치



모든 사다리 작업 시 반드시 안전모 착용



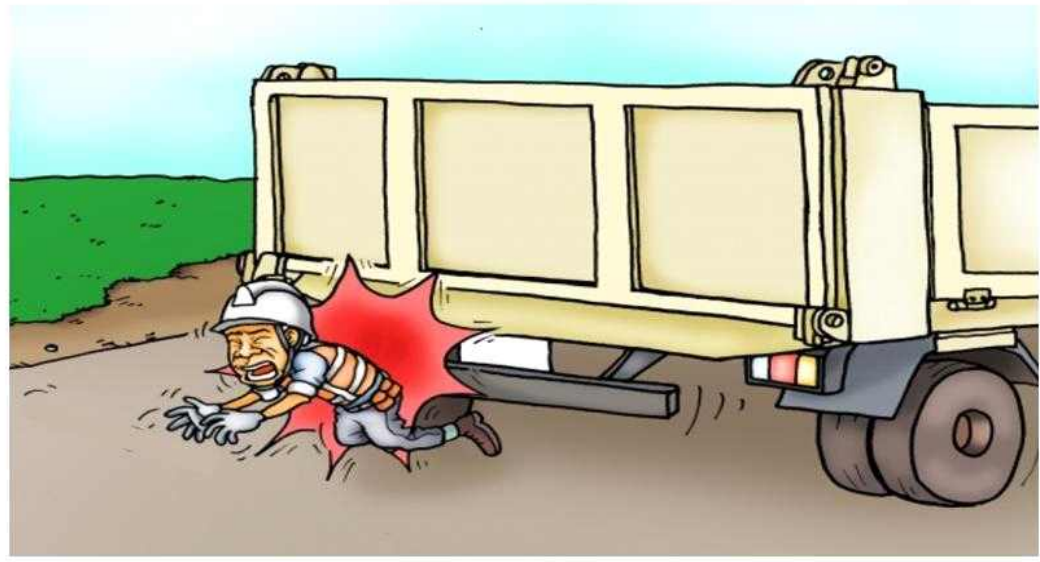


# 중대재해 발생 알림

배포일시 : 2024년 3월 15일 16:15



'24년 3월 14일(목) 11:02경 경기도 광주시 소재  
○○ 공원묘원 묘지 석축공사 현장에서 **재해자가  
석물을 운반하던 중 운반장비(콤바인)가  
갑자기 뒤로 밀리면서 장비에 깔려 사망**



## 예방대책



· 운반기계를 사용하여 작업을 하는 경우 유도자를 배치하고, 하역 또는 운반 중인 화물이나 그 운반기계 등에 접촉되어 근로자가 위험해 질 우려가 있는 장소에는 출입을 금지합니다.



# 중대재해 발생 알림

배포일시 : 2024년 3월 20일 09:30



'24년 3월 14(목) 15:40경 충남 천안시 소재 ○○  
식당 리모델링 공사현장에서 **A형사다리 상부에  
올라 전기 배전 작업을 하던 재해자가 뒤로  
넘어지며 1.2m 아래 바닥으로 떨어져 치료 중  
3.19. 사망**



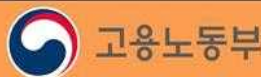
## 모든 사다리 작업 시 안전모 착용은 필수

작업 높이가 2m 이상인 경우에는  
안전대 착용까지 반드시 잊지 마세요!

### 예방대책



· 사다리의 최상부 발판 및 그 하단 디딤대에서의 작업은  
금지하고, 경작업과 고소작업대, 비계 등이 설치가  
어려운 협소한 장소에서만 사용하고 반드시 개인보호구  
안전모 안전대를 착용하여야 합니다.





한 눈에 보는 산업현장 필수 안전

# 이동식 사다리 주요 작업안전수칙



경작업, 고소작업대·비계 등의 설치가 어려운 협소한 장소에서만 사용



3.5M  
이하

3.5m 초과 시 작업발판으로 사용 금지



작업높이가 사다리보다 높을 때 벽돌, 박스 등으로 높이기 금지

평탄·견고하고 미끄럼이 없는 바닥에 설치



2인 1조 작업



※ 일자형 사다리, 연장형 사다리, A형 사다리를 일자형으로 펼쳐서 사용하는 경우 사다리에서 작업 금지 (승하강 이동용만 사용)

A형 사다리에서만 작업

작업높이가 바닥면으로부터 2m 이상 ~ 3.5m 이하인 경우



최상부 발판 및 그 하단 디딤대에서 작업 금지



미끄럼 방지장치



넘어짐 방지장치

사다리 미끄럼·넘어짐 방지 조치



모든 사다리 작업 시 반드시 안전모 착용



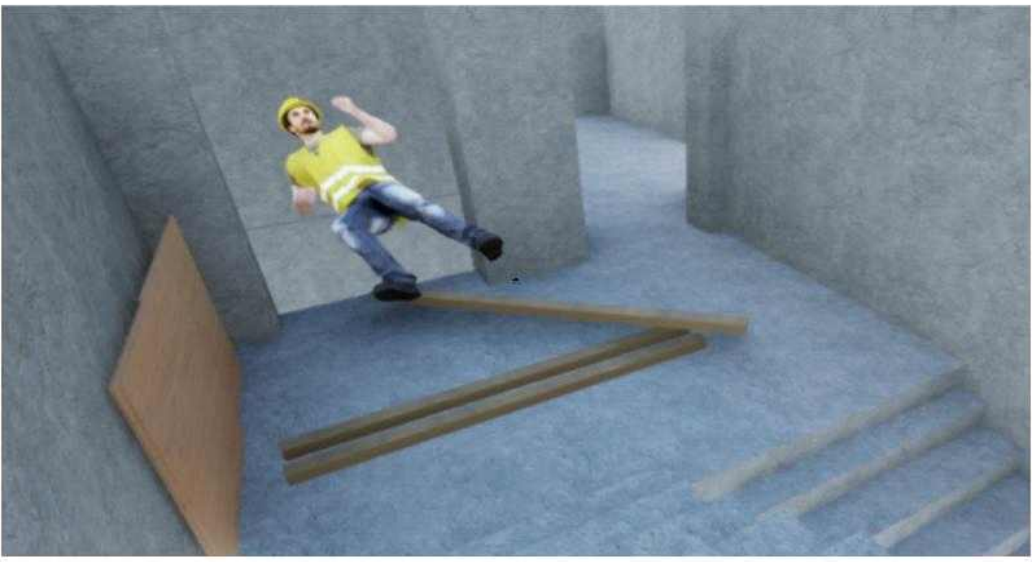
# 중대재해 발생 알림

배포일시 : 2024년 3월 21일 11:55



'24년 3월 14일(목) 11:20경 서울시 강서구 소재  
○○ R&D센터 신축공사 현장에서 **소방배관  
용접 작업 중이던 재해자가 드라이에어리어\*로  
떨어져 치료 중 3.20. 사망**

\*드라이에어리어: 환기 등을 위해 천장을 뚫은 공간



## 예방대책



- 추락위험이 있는 장소에서는 안전난간 등을 설치하거나, 안전난간 설치가 어려울경우 근로자에게 안전대를 지급·착용하도록 하는 등 추락위험을 방지하여야 합니다.





# 중대재해 발생 알림

배포일시 : 2024년 3월 25일 10:55



'24년 3월 21(목) 15:30경 강원도 동해시 소재 ○○ 호텔 유지보수 공사현장에서 외부비계에 올라가 **외벽 페인트 얼룩 제거 작업 중이던 재해자가 4m 아래 바닥으로 떨어져 사망**



## 예방대책



- 외부비계 안전난간 설치를 철저히 하고 안전난간 설치가 어려울 경우 근로자에게 안전대를 지급·착용하도록 하는 등 추락위험을 방지하여야 합니다.



# 중대재해 발생 알림

배포일시 : 2024년 3월 25일 16:00



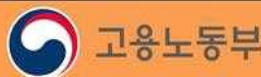
'24년 3월 25(월) 08:42경 대구시 달서구 소재 ○○주상복합 신축공사 현장에서 **외벽 마감용 석재가 5층에서 하부로 낙하하여 아래에서 작업 중이던 재해자가 맞아 사망**



## 예방대책



· 중량물 취급을 하는 경우 낙하물에 대한 예방대책을 포함한 작업계획서를 작성하고 그 계획에 따라 실시하고, 낙하물의 위험이 있는 경우 출입금지 구역 설정 등 낙하물에 의한 위험방지 조치를 해야 합니다.





# 중대재해 발생 알림

배포일시 : 2024년 3월 28일 16:00



'24년 3월 27(수) 16:10경 충남 서천군 소재 ○○ 체험공원 신축공사 현장에서 재해자가 이동식 비계에 탑승하여 철골 구조물을 조립하던 중 구조물이 떨어지며 이동식비계와 충돌하였고, 그 충격에 재해자가 약3.4m 아래 바닥으로 떨어져 사망



## 예방대책



· 철골 조립작업 시 철골의 접합부가 충분히 지지되도록 고정하고, 이동식 비계 최상부에는 4면에 안전난간 설치 및 작업자에게 안전모, 안전대 등 개인보호구를 지급· 착용하여 떨어짐 사고를 예방합니다.

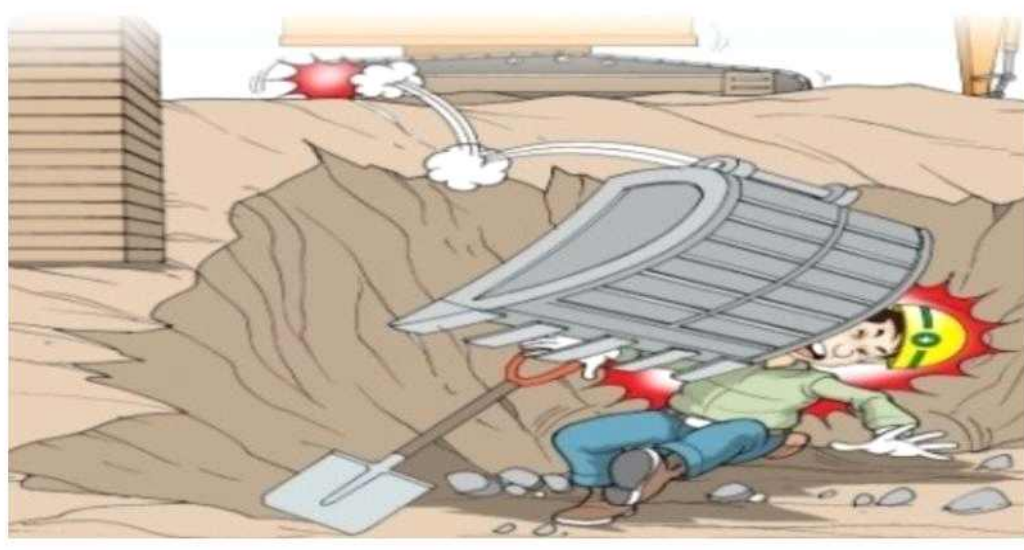


# 중대재해 발생 알림

배포일시 : 2024년 3월 29일 15:00



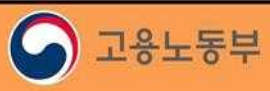
'24년 3월 29일(금) 08:38경 강원도 인제군 소재 ○○ 국도 건설공사 현장에서 굴착기로 터파기 작업 중 암석을 제거하기 위해 재해자가 터파기 현장으로 진입하다 굴착기 버킷이 탈락하며 맞아 사망



## 예방대책



· 차량계건설기계를 사용하여 굴착 등 작업을 할 때에는 근로자의 위험을 예방하기 위하여 작업계획서 작성 및 그 내용을 해당 근로자에게 알리고 계획서에 따라 작업을 하도록 하고 작업지 위치를 지정하여 접촉 방지 등 철저히 관리 감독합니다.





# 중대재해 발생 알림

배포일시 : 2024년 3월 4일 15:50



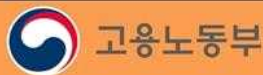
'24년 3월 7일(목) 15:45경 경기 화성시 소재 ○○ 조명장치 제조 공장에서 **알루미늄 재료 절단기 점검 작업 중이던 재해자가 절단기에 끼여 사망**



## 예방대책



· 기계를 청소·점검·수리 등을 실시하는 경우 반드시 전원 차단 등 운전 정지 및 방호조치(기동장치에 잠금장치 설치 등) 후 안전하게 작업을 실시 합니다.



# 중대재해 발생 알림

배포일시 : 2024년 3월 4일 17:50



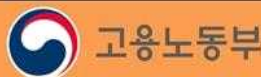
'24년 3월 1일(금) 7:24경 전남 광양시 소재 ○○ 레미콘 공장에서 로우더 버킷 용접 작업 중 이던 재해자가 로우더가 갑자기 전진하여 버킷과 벽 사이에 끼여 사망



## 예방대책



· 작업시 장비의 시동을 끄고, 차량 바퀴에 견고하게 고임목을 설치 하는 등 갑작스런 주행에 의한 사고를 방지하여야 합니다.





# 중대재해 발생 알림

배포일시 : 2024년 3월 11일 13:30



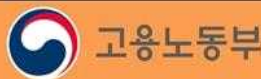
'24년 3월 8일(금) 14:00경 경북 봉화군 소재 ○○  
비금속 제조공장에서 **냉각탑 석고 제거 작업 중**  
**이던 재해자가 벽체에서 낙하한 석고에 맞아 사망**



## 예방대책



· 위험성평가를 실시하여 유해 위험요인에 대한 필요한 조치를 취한 후 작업을 수행하고, 사전에 낙하물을 제거하고 상부에 낙하물 방지망을 설치하는 등 낙하물에 대한 안전조치 후 작업을 실시합니다.



# 중대재해 발생 알림

배포일시 : 2024년 3월 12일 13:30



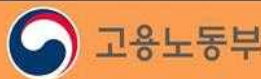
'24년 3월 9일(토) 14:00경 전남 화순군 소재 ○○  
육가공 공장에서 **돈육 처리 이송 컨베이어 수리**  
**작업 중이던 재해자가 브리켓에 끼여 치료 중**  
**3.10. 사망**



## 예방대책



- 설비 수리·정비 작업 시 전원을 차단하고 기동장치에 잠금 조치 등 안전조치를 실시하여 사고 위험을 철저히 통제하여야 합니다.





# 중대재해 발생 알림

배포일시 : 2024년 3월 14일 11:10



'24년 3월 13일(수) 13:55경 충남 금산군 소재  
○○ 주물 공장에서 **천장크레인 점검 작업 중이던**  
**재해자가 크레인 새들과 기둥 사이에 끼여 사망**



## 예방대책



- 천장크레인 점검 보수용 통로 출입구에 잠금장치를 설치 및 작업허가서 발행 등을 통해 철저히 출입을 통제하고 천장크레인 과 건물사이 통로를 확보하여 사고를 예방합니다.



# 중대재해 발생 알림

배포일시 : 2024년 3월 18일 10:45



'24년 3월 15일(금) 10:20경 충북 과소문 소재 ○○  
공장에서 천막 천갈이 작업 중이던 재해자가  
약6m 아래 바닥으로 떨어져 사망



## 예방대책



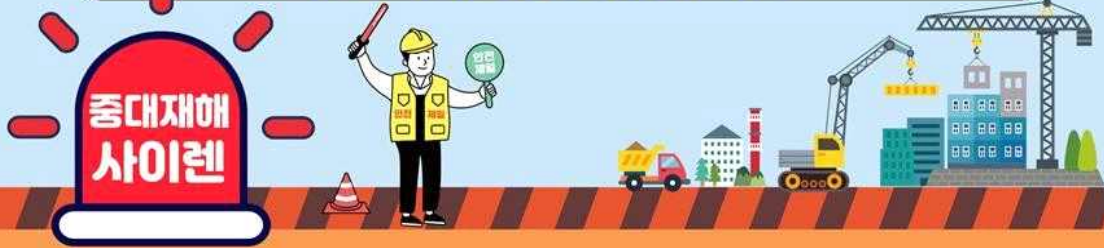
1. 작업현장에 폭 30cm 이상의 작업발판 설치
2. 안전방망 등 추락방지설비 설치
3. 안전대 착용 철저히 및 안전대 걸고 작업 실시



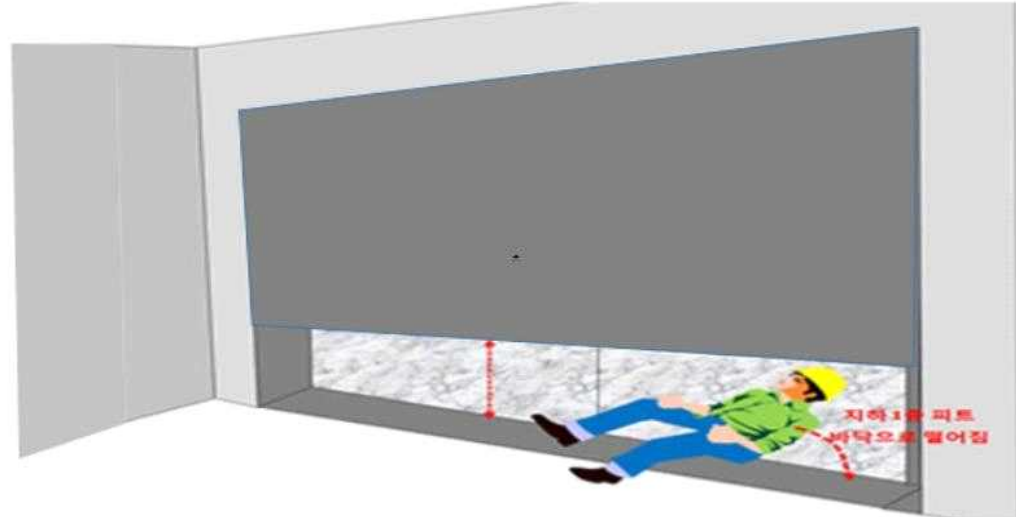


# 중대재해 발생 알림

배포일시 : 2024년 3월 18일 11:30



'24년 3월 16일(토) 08:50경 경기도 안성시 소재  
○○ 플라스틱 공장에서 **화물용 엘리베이터**  
**출입문 점검 작업을 하던 재해자가 약13m**  
**아래 엘리베이터 피트 바닥으로 떨어져 사망**



## 예방대책



- 승강기는 법률에서 정하는 자격이 있는 자(승강기 보수 전문 업체 등)에게 점검 및 수리를 의뢰하여 작업 중 사고를 예방합니다.
- 작업자에게 안전대를 지급·착용하게 하여 떨어짐 사고를 예방합니다.

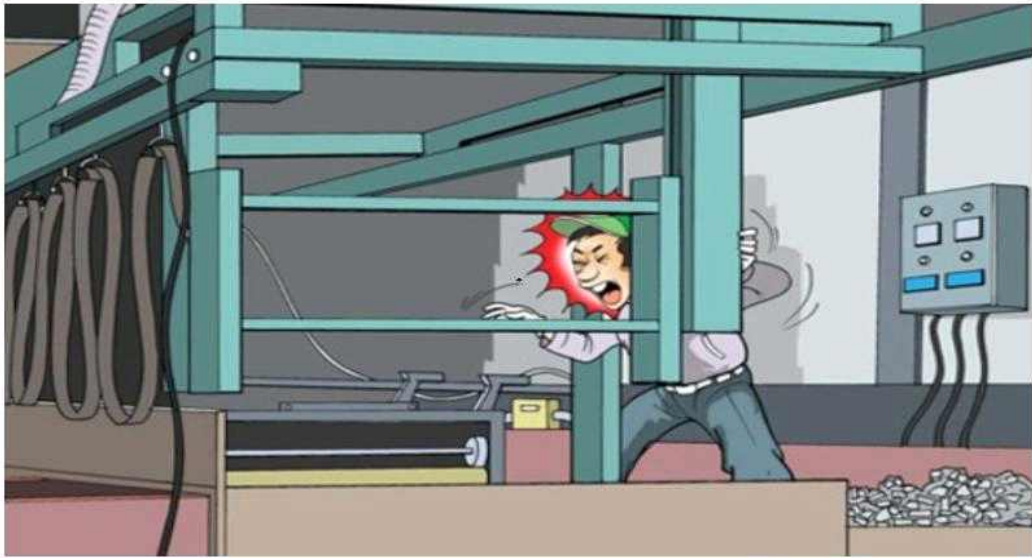


# 중대재해 발생 알림

배포일시 : 2024년 3월 19일 11:00



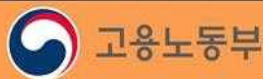
'24년 3월 18일(월) 14:31경 전북 익산시 소재  
○○ 콘크리트 수로관 제조 공장에서 **이동대차  
수리 작업 중이던 재해자가 갑자기 작동된  
이동대차와 기둥사이에 끼여 사망**



## 예방대책



- 점검·정비·수리 등의 작업 시에는 반드시 기계를 정지한 후 작업을 실시하고, 조작부에는 잠금장치 및 표지판 설치합니다.





# 중대재해 발생 알림

배포일시 : 2024년 3월 25일 13:30



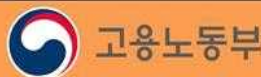
'24년 3월 25일(월) 16:00경 경남 양산시 소재  
○○ 제지공장에서 자원회수시설 **반응탑 내부에**  
**퇴적된 이물질 제거 작업을 하던 재해자가**  
**낙하물에 맞아 사망**



## 예방대책



- 위험성평가를 실시하여 낙하물에 따른 위험요인에 대한 필요한 조치를 취한 후 작업을 수행하고, 또한 사전에 낙하물을 제거, 상부에 낙하물 방파막 설치, 안전모 착용 등 낙하물에 대한 안전 조치후 작업을 실시합니다



# 중대재해 발생 알림

배포일시 : 2024년 3월 27일 13:50



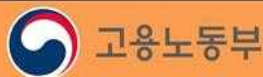
'24년 3월 26일(화) 12:08경 경기 평택시 소재  
○○ 의자공장에서 **박스 포장설비 점검 작업 중**  
**이던 재해자가 갑자기 포장설비가 작동하며**  
**끼여 사망**



## 예방대책



- 점검·정비·수리 등의 작업 시에는 반드시 기계를 정지한 후 작업을 실시하고, 조작부에는 잠금장치 및 표지판 설치합니다.

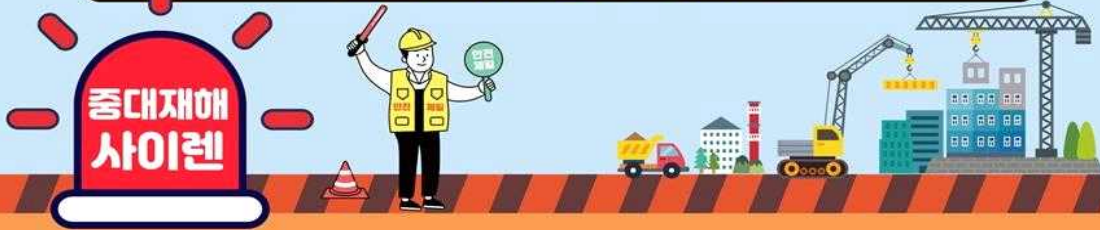




## IV. '24년 3월 기타업종 중대재해 발생 알림

# 중대재해 발생 알림

배포일시 : 2024년 3월 4일 13:30



'24년 2월 28일(수) 22:47경 전북 군산시 소재  
OO항 부두에서 수출입 화물 검량을 위해 **화물선에  
승선 중이던 재해자가 현문사다리\*와  
함께 바다로 빠져 사망**

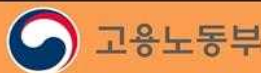
\* 육상과 선박 사이를 승하강 할 수 있는 작업자의 이동통로



### 예방대책



· 선박출입 설비는 안전하게 발을 디딜 수 있도록 부두 안벽에 가능한 밀착하여 설치유지하고, 현문사다리 설치 시 선박과 부두 안벽 사이에는 안전 방망을 설치하여 추락 공간을 완전하게 감싸는 형식으로 설치합니다.



# 중대재해 발생 알림

배포일시 : 2024년 3월 4일 13:50



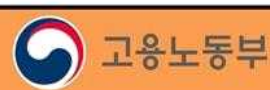
'24년 2월 29일(목) 11:25경 경북 경주시 소재 ○○호텔에서 재해자가 소나무 가지치기를 위해 소나무에 올라가 작업 중 가지가 부러지며 약7m아래 지하주차장 바닥으로 떨어져 사망



## 예방대책



· 근로자가 떨어질 위험이 있는 장소에서 작업을 할 때에는 작업 발판 설치 등 떨어짐 방지조치 실시하고, 안전모, 안전대 등을 지급하고 근로자는 이를 착용한 후 작업을 실시합니다.





# 중대재해 발생 알림

배포일시 : 2024년 3월 8일 15:40



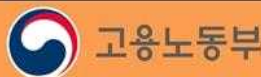
'24년 3월 1(금) 13:30경 부산시 사하구 소재  
○○ 수리 조선소에서 **바지선을 육상에 올려  
도장 작업 중이던 재해자가 4.9m 아래 바닥  
으로 떨어져 사망**



## 예방대책



- 작업발판 및 통로의 끝, 개구부로서 추락위험이 있는 장소에 안전난간이 설치하고, 안전난간이 설치가 어려운 경우 추락방호망 및 안전대 부착설비 설치하는 등 안전조치 후 작업 합니다.



# 중대재해 발생 알림

배포일시 : 2024년 3월 11일 11:10



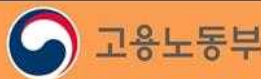
'24년 3월 9일(토) 08:05경 경남 밀양시 소재  
OO 소나무 재선충병 방제 사업 현장에서  
**벌목 작업 중이던 재해자가 벌도목에 깔려 사망**



## 예방대책



· 벌목 작업시 미리 주변지형이나 장애물을 고려하여 벌도목이 쓰러지는 방향을 선정 적절한 대피로 및 대피장소를 지정 및 확보하고 작업을 실시합니다.(붙임 사망사고 유발 **SIF 벌목 조제 작업 참조**)





사망사고 유발 SIF

2024-산업안전실-10



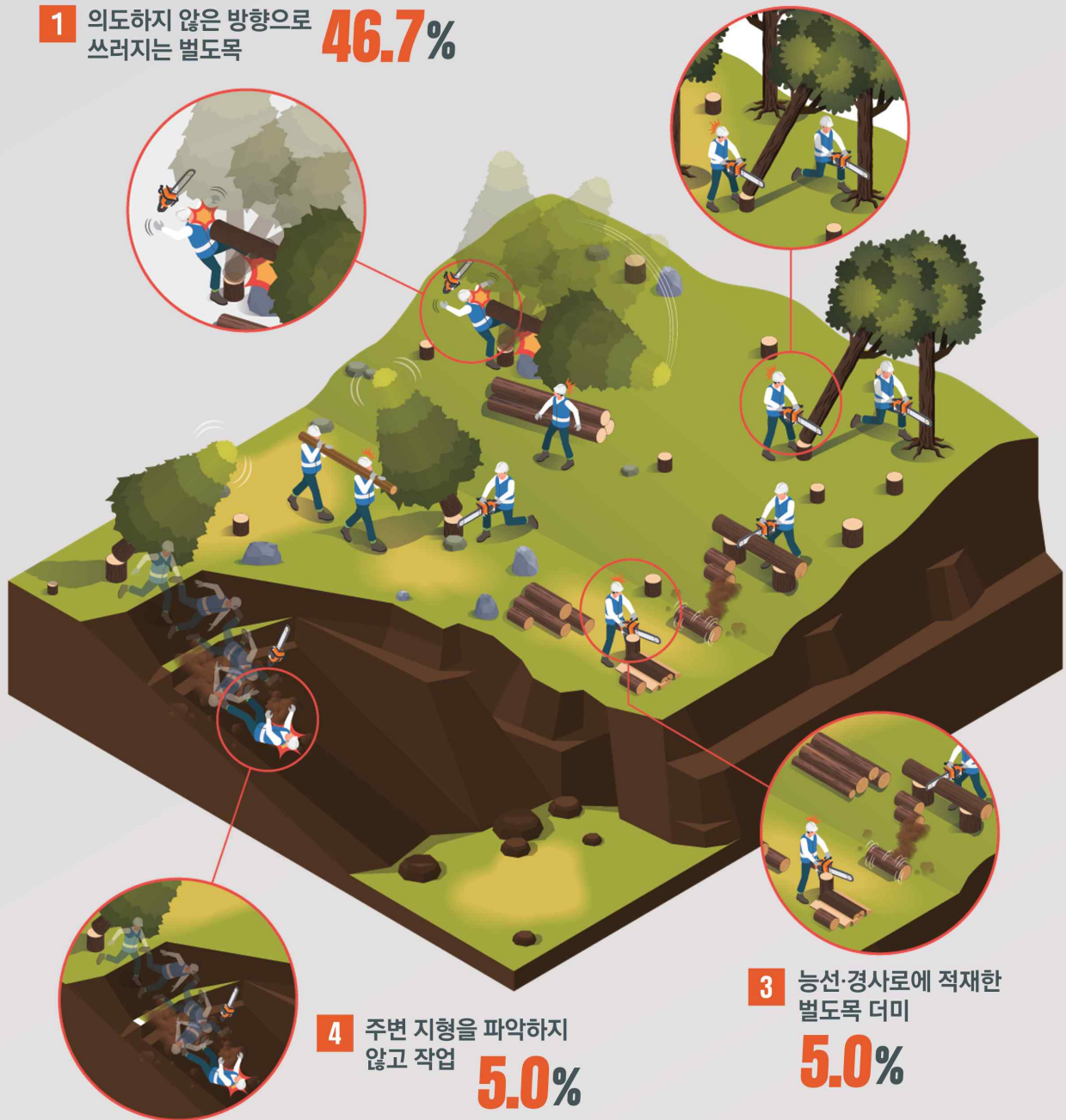
실제 사망사고  
확인여부

# 고위험요인

## 벌목·조재 작업

1 의도하지 않은 방향으로  
쓰러지는 벌도목 **46.7%**

2 주변에서 작업 중인 벌도목 또는  
다른 나무에 걸린 벌도목 **35.0%**



3 능선·경사로에 적재한  
벌도목 더미 **5.0%**

4 주변 지형을 파악하지  
않고 작업 **5.0%**



SIF Serious Injury & Fatality

사망사고를 초래할 수 있는 고위험작업·상황 및 재해유발요인을 말함





1

**무엇이 위험한가요?** 의도하지 않은 방향으로 쓰러지는 벌도목

**어떻게 예방해야 할까요?**

- 수형을 고려하여 벌도목이 원하는 방향으로 쓰러지도록 적절한 수구(방향 베기) 및 추구(따라 베기) 실시
- 목재 손실 없이 수구를 만드는 방법(수구 아랫방향 베기) 교육
- 동료 작업자와 안전거리를 확보하고, 사전에 인근에 대피할 수 있는 장소 확보



2

**무엇이 위험한가요?** 주변에서 작업 중인 벌도목 또는 다른 나무에 걸린 벌도목

**어떻게 예방해야 할까요?**

- 벌도목에 걸린 다른 나무를 제거하고 벌목 실시
- 동료 작업자와 안전거리를 확보하고, 사전에 인근에 대피할 수 있는 장소 확보



3

**무엇이 위험한가요?** 능선·경사소에 적재한 벌도목 더미

**어떻게 예방해야 할까요?**

- 산 아래에서 산 정상방향으로 벌목을 실시하고 동료 작업자와 같은 등고선을 따라 작업
- 비상상황 발생 시 주변 작업자들은 등고선을 따라 옆으로 대피



4

**무엇이 위험한가요?** 주변 지형을 파악하지 않고 작업

**어떻게 예방해야 할까요?**

- 주변 지형이나 장애물을 고려하여 벌도목이 쓰러지는 방향을 선정
- 사전에 인근에 대피할 수 있는 장소 확보



# 중대재해 발생 알림

배포일시 : 2024년 3월 14일 15:30



'24년 3월 13일(수) 14:34경 경기도 포천시 소재  
○○ 소나무 방제사업 현장에서 **벌목 작업 중이던**  
**재해자가 별도목에 의해 인근 나무가 넘어지며**  
**맞아 사망**



## 예방대책



· 안전한 대피로 및 대피장소 확보하고 별도목을 넘기기 전 해당  
작업에 종사하는 근로자 대피를 반드시 확인하여야 합니다.  
[불임 사망사고 유발 **SIF 고위험요인 벌목·조제 작업 참조**]



사망사고 유발 **SIF**

2024-산업안전실-10



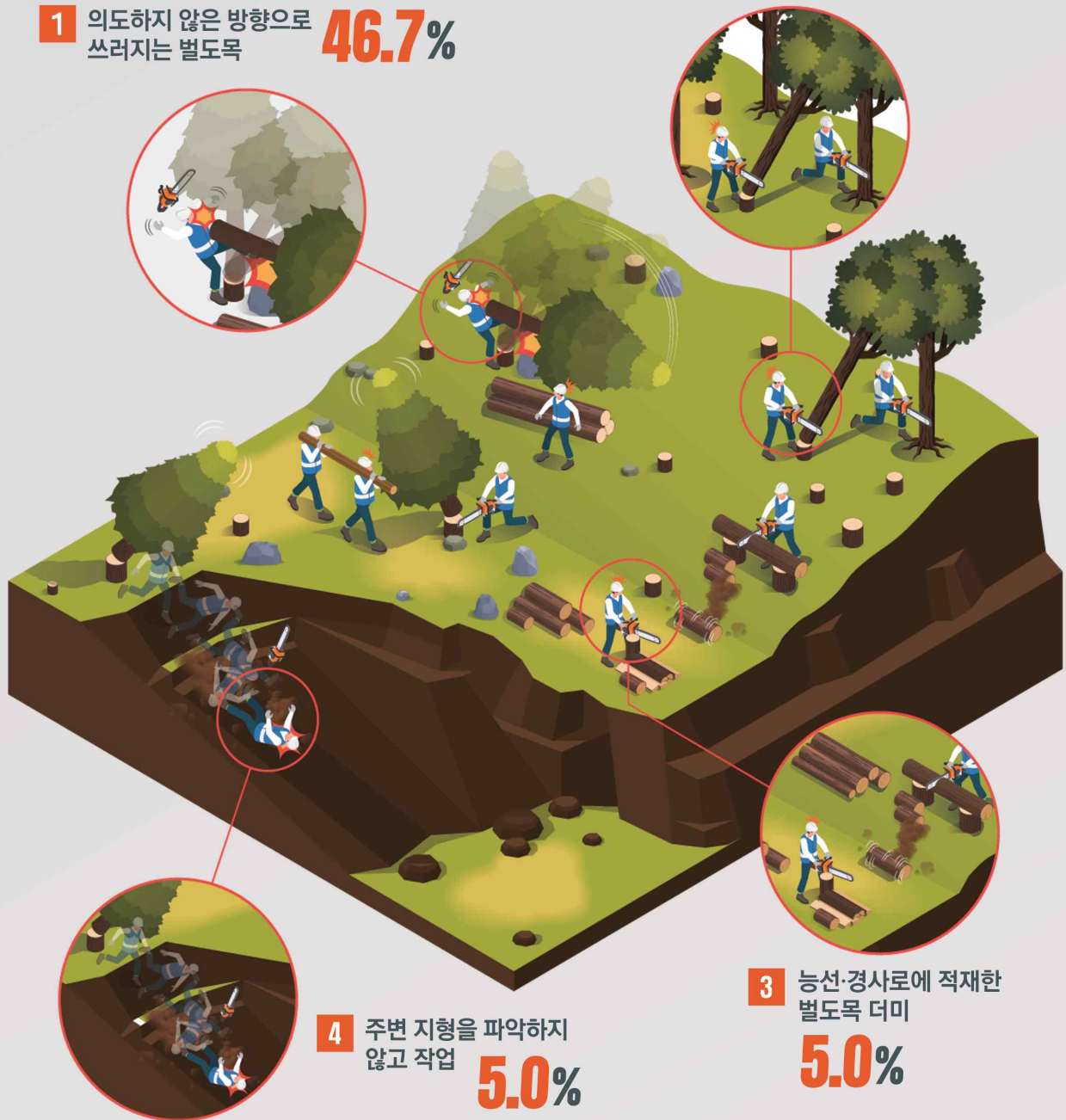
실제 사망사고  
확인여부

# 고위험요인

## 벌목·조재 작업

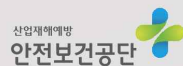
**1** 의도하지 않은 방향으로  
쓰러지는 벌도목 **46.7%**

**2** 주변에서 작업 중인 벌도목 또는  
다른 나무에 걸린 벌도목 **35.0%**



**3** 능선·경사로에 적재한  
벌도목 더미 **5.0%**

**4** 주변 지형을 파악하지  
않고 작업 **5.0%**



**SIF** Serious Injury & Fatality

사망사고를 초래할 수 있는 고위험작업·상황 및 재해유발요인을 말함







1

**무엇이 위험한가요?** 의도하지 않은 방향으로 쓰러지는 벌도목

어떻게 예방해야 할까요?

- 수형을 고려하여 벌도목이 원하는 방향으로 쓰러지도록 적절한 수구(방향 베기) 및 추구(따라 베기) 실시
- 목재 손실 없이 수구를 만드는 방법(수구 아랫방향 베기) 교육
- 동료 작업자와 안전거리를 확보하고, 사전에 인근에 대피할 수 있는 장소 확보



2

**무엇이 위험한가요?** 주변에서 작업 중인 벌도목 또는 다른 나무에 걸린 벌도목

어떻게 예방해야 할까요?

- 벌도목에 걸린 다른 나무를 제거하고 벌목 실시
- 동료 작업자와 안전거리를 확보하고, 사전에 인근에 대피할 수 있는 장소 확보



3

**무엇이 위험한가요?** 능선·경사로에 적재한 벌도목 더미

어떻게 예방해야 할까요?

- 산 아래에서 산 정상방향으로 벌목을 실시하고 동료 작업자와 같은 등고선을 따라 작업
- 비상상황 발생 시 주변 작업자들은 등고선을 따라 옆으로 대피



4

**무엇이 위험한가요?** 주변 지형을 파악하지 않고 작업

어떻게 예방해야 할까요?

- 주변 지형이나 장애물을 고려하여 벌도목이 쓰러지는 방향을 선정
- 사전에 인근에 대피할 수 있는 장소 확보

# 중대재해 발생 알림

배포일시 : 2024년 3월 18일 13:55



'24년 3월 15일(금) 10:40경 충북 단양군 소재 ○○  
소수력 발전소에서 지하에 설치되어 있던 **발전기를**  
**자상으로 인양하기 위해 개구부를 열고 작업 준비를**  
**하던 재해자가 개구부로 떨어져(9.5m) 사망**



### 예방대책



- 개구부 덮개를 열고 작업시 추락사고의 위험을 예방하기 위해 안전난간을 설치하거나 안전난간 설치가 어려울 경우 안전대 부착 설비를 설치하고 안전대를 지금 착용한후 작업을 실시합니다.





# 중대재해 발생 알림

배포일시 : 2024년 3월 18일 15:00



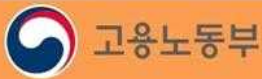
'24년 1월 24일(수) 07:30경 부산시 수영구 소재  
○○ 의료시설에서 **미화용품을 운반하던**  
**재해자가 지하실로 내려가던 중 계단에서**  
**넘어져 치료 중 3.17. 사망**



## 예방대책



· 계단에서 넘어짐 사고를 예방하기 위해서는 계단 및 작업장 미끄럼 방지 조치를 실시하고 이동 및 운반시 전방 시야가 확보 될 수 있도록 조명시설 등을 갖추어야 합니다.



한 눈에 보는 산업현장 필수 안전

# 계단및바닥 주요 작업안전수칙

- 1 바닥 물기, 기름, 세제 등 즉시 제거
- 2 계단 및 작업장 미끄럼 방지 조치
- 3 미끄럼 주의, 넘어짐 주의 표지판 설치
- 4 작업에 적합한 작업화 지급 및 착용
- 5 작업장 수시 정리
- 6 이동 및 운반 시 전방 시야 확보
- 7 위험요인은 사업주에게 보고하여 개선 실시



※ 작업에 적합한 작업화 착용



※ 계단 및 작업장 미끄럼 방지 조치



※ 작업장 돌출 부위에 경고 표시



2022-교육혁신실-708  
OPEN

고용노동부 안전보건공단  
Korea Occupational Safety and Health Agency

안전보건 포스터  
온라인 설문조사 QR코드  
(의견 채택 시 사은품 증정)

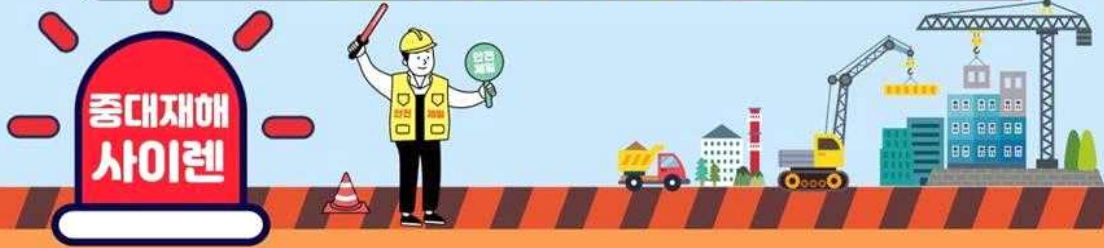


※ 본 포스터는 모든 사무실을 배포하고 있지 않습니다. 자세한 내용은 안전보건공단을 문의하십시오.

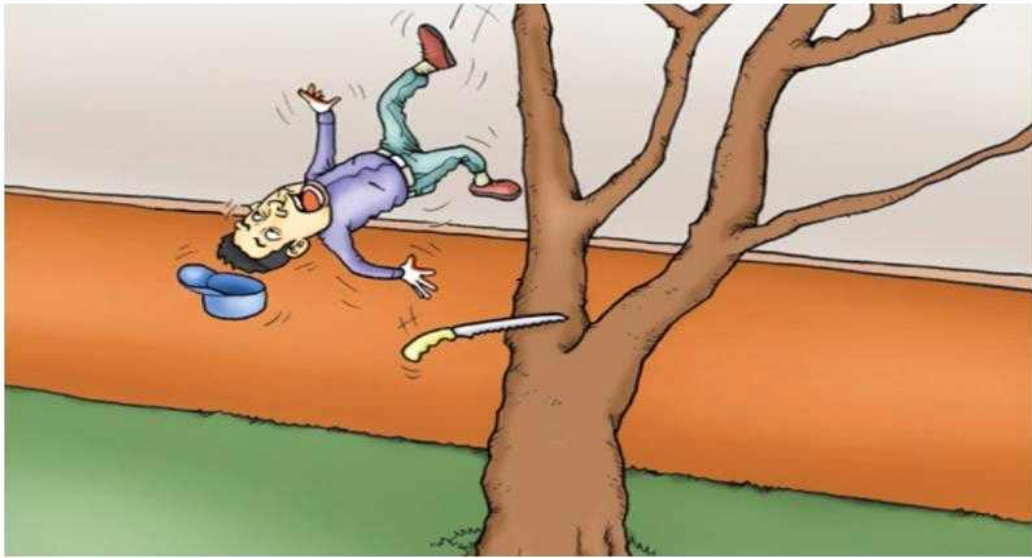


# 중대재해 발생 알림

배포일시 : 2024년 3월 20일 17:20



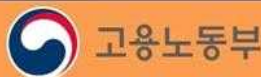
'24년 3월 11일(월) 10:55경 경기 의정부시 소재  
○○ 아파트에서 수목 가지치기 작업을  
하던 재해자가 약 2.5m 아래 바닥으로  
떨어져 치료 중 3.20. 사망



## 예방대책



· 근로자가 떨어질 위험이 있는 장소에서 작업을 할 때에는 작업발판 설치 등 떨어짐 방지조치 실시하고 반드시 안전모, 안전대 등을 지급하고 근로자는 이를 착용한 후 작업을 합니다.



# 중대재해 발생 알림

배포일시 : 2024년 3월 20일 17:40



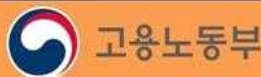
'24년 3월 19일(화) 15:29경 제주 서귀포시 소재 ○○농원에서 조경작업을 위해 나무 위에 올라가 가지치기 작업 중이던 재해자가 약 4.5m 아래 바닥으로 떨어져 사망



## 예방대책



· 근로자가 떨어질 위험이 있는 장소에서 작업을 할 때에는 작업발판 설치 등 떨어짐 방지조치 실시하고 반드시 안전모, 안전대 등을 지급하고 근로자는 이를 착용한 후 작업을 합니다.





# 중대재해 발생 알림

배포일시 : 2024년 3월 22일 15:30



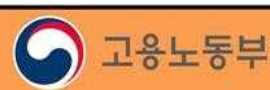
'24년 3월 21일(목) 14:15경 강원도 양구군 소재  
임야 벌목 현장에서 **재해자가 벌목작업 중 인근에서  
벌목작업을 하던 동료가 벌목한 나무에 맞아 사망**



## 예방대책



· 안전한 대피로 및 대피장소 확보하고 벌도목을 넘기기 전 해당  
작업에 종사하는 근로자 대피를 반드시 확인하여야 합니다.  
[불임 사망사고 유발 **SIF 고위험요인 벌목·조제 작업 참조**]



사망사고 유발 SIF

2024-산업안전실-10



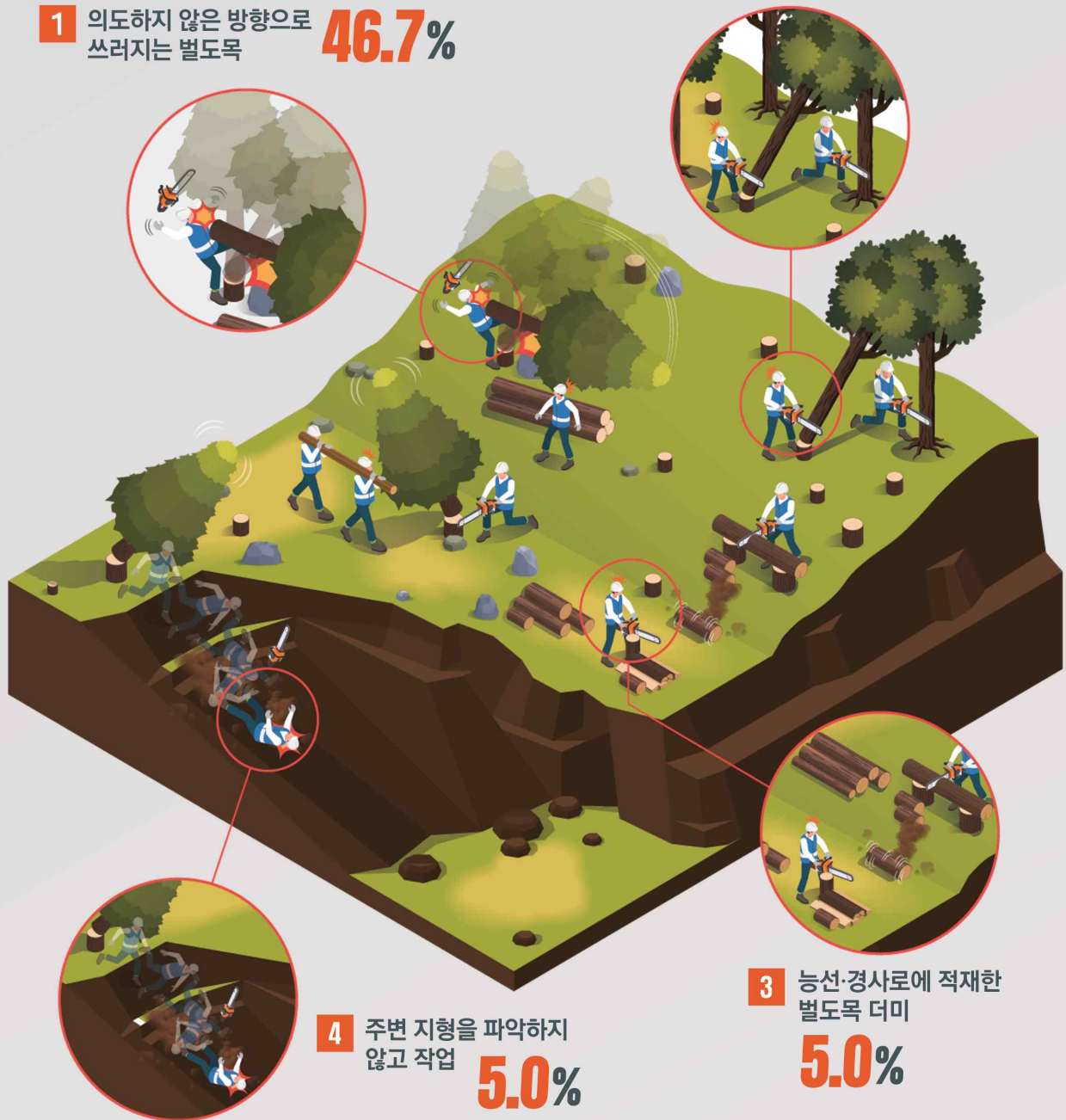
실제 사망사고  
확인여부

# 고위험요인

## 벌목·조재 작업

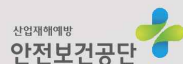
1 의도하지 않은 방향으로  
쓰러지는 벌도목 **46.7%**

2 주변에서 작업 중인 벌도목 또는  
다른 나무에 걸린 벌도목 **35.0%**



3 능선·경사로에 적재한  
벌도목 더미 **5.0%**

4 주변 지형을 파악하지  
않고 작업 **5.0%**



SIF Serious Injury & Fatality

사망사고를 초래할 수 있는 고위험작업·상황 및 재해유발요인을 말함







1

**무엇이 위험한가요?** 의도하지 않은 방향으로 쓰러지는 벌도목

**어떻게 예방해야 할까요?**

- ⦿ 수형을 고려하여 벌도목이 원하는 방향으로 쓰러지도록 적절한 수구(방향 베기) 및 추구(따라 베기) 실시
- ⦿ 목재 손실 없이 수구를 만드는 방법(수구 아랫방향 베기) 교육
- ⦿ 동료 작업자와 안전거리를 확보하고, 사전에 인근에 대피할 수 있는 장소 확보



2

**무엇이 위험한가요?** 주변에서 작업 중인 벌도목 또는 다른 나무에 걸린 벌도목

**어떻게 예방해야 할까요?**

- ⦿ 벌도목에 걸린 다른 나무를 제거하고 벌목 실시
- ⦿ 동료 작업자와 안전거리를 확보하고, 사전에 인근에 대피할 수 있는 장소 확보



3

**무엇이 위험한가요?** 능선·경사소에 적재한 벌도목 더미

**어떻게 예방해야 할까요?**

- ⦿ 산 아래에서 산 정상방향으로 벌목을 실시하고 동료 작업자와 같은 등고선을 따라 작업
- ⦿ 비상상황 발생 시 주변 작업자들은 등고선을 따라 옆으로 대피



4

**무엇이 위험한가요?** 주변 지형을 파악하지 않고 작업

**어떻게 예방해야 할까요?**

- ⦿ 주변 지형이나 장애물을 고려하여 벌도목이 쓰러지는 방향을 선정
- ⦿ 사전에 인근에 대피할 수 있는 장소 확보

# 중대재해 발생 알림

배포일시 : 2024년 3월 25일 13:30



'24년 3월 24일(일) 11:10경 울산시 울주군 소재  
○○항 컨테이너터미널에서 **컨테이너 크레인  
구조물 보강 수리 작업 중이던 재해자들이 갑자기  
컨테이너 크레인이 바다로 전도되며 2명 사망**

\* 컨테이너 크레인 : 안벽크레인이라고도 하며 선박 위에 컨테이너를  
싣거나(적하, 積荷) 내리는(양하, 揚荷) 크레인



## 예방대책



· 안벽크레인 등 대형크레인 보수 작업 중 발생 할 수 있는 전도, 붕괴, 추락 등의 위험을 예방하기 위해 안전한 작업절차가 포함된 작업계획서를 철저하게 수립하여 근로자에게 교육한 후 계획서에 따라 작업을 실시합니다.





# 중대재해 발생 알림

배포일시 : 2024년 3월 28일 11:00



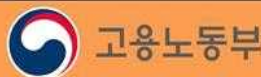
'24년 3월 27일(수) 09:30경 강원도 삼척시 소재 임야 배전선로 가지치기 작업 중 **전선에 걸려 있던 나무를 제거하던 재해자가 나무에 맞아 사망**



## 예방대책



- 위험성평가에 기반한 작업 전 안전점검회의(TBM)를 실시하여 위험요인을 재확인 및 제거 한 후 작업을 실시합니다.
- 차량계 하역운반기계를 사용하여 작업을 하는 경우 작업시 추락 전도, 압착 등의 위험에 대한 예방 대책을 수립하고 근로자에게 교육 후 그에 따라 작업을 실시한다



# 중대재해 발생 알림

배포일시 : 2024년 3월 28일 17:20



'24년 3월 27일(수) 16:37경 충남 홍성군 소재 골재 공장에서 재해자가 쇠석기 호퍼 내부로 진입하여 점검 작업 중 호퍼에 막혀있던 쇠석이 떨어지며 끼여 사망



## 예방대책



· 암석을 분할 가공하는 쇠석기 등에 접촉함으로써 근로자에게 위험을 미칠 우려가 있는 장소는 철저히 출입금지 조치하여야 합니다.





# 중대재해 발생 알림

배포일시 : 2024년 3월 29일 17:40



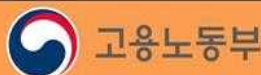
'24년 3월 28일(목) 12:57경 공주시 소재 ○○ 골재장에서 이동 중이던 재해자가 운반작업을 하던 로더에 부딪쳐 사망



## 예방대책



· 차량계건설기계를 사용하여 작업을 할 때에는 근로자의 위험을 예방하기 위하여 작업계획서 작성 및 그 내용을 해당 근로자에게 알리고 계획서에 따라 작업을 하도록 하고 작업지휘자를 지정하여 접촉 방지 등 철저히 관리 감독합니다.





# 중대재해위기경보발령

- 3월 얼음이 녹기 시작하는 해빙기는 **안전에 대한 경각심도 이완**이 될 수 있는 취약한 시기로 최근 들어 **전국적으로 전년대비 17% 증가**하였습니다.
- 특히, **최근 사고사례를 보면 현장에서 작업 중 30cm 높이에서 떨어져 사망** 사고가 발생하는 등 **안전모 착용과 같이 기본적인 안전조치만으로도 예방**이 가능한 사고 유형인 **떨어짐, 끼임 등의 재래형 중대재해도 증가 추세**에 있습니다.
- 이에 따라 **중대재해 위기경보를 발령**하오니 우리 모두 **사망 사고 없는 안전한** 일터를 위해 각별한 **관심과 주의**를 기울여 주시기를 당부 합니다.

### 최근떨어짐사고사례

- '24.1.26. 충북 진천 마트 진열대 설치 작업중 0.3m 떨어져 사망
- '24.2.26. 광주광역시 창호 교체 작업중 1.2m 떨어져 사망
- '24.3.7. 경북 청도 축사 지붕 작업중 7m 떨어져 사망

### 최근끼임사고사례

- '24.1.9. 경북 포항 코팅기 이물질 제거 작업중 끼어 사망
- '24.2.4. 전북 정읍 사료파쇄기 수리중 끼어 사망
- '24.3.7. 경기 화성 재료절단기 점검 작업중 끼어 사망

## 이것만은 꼭꼭꼭 지킵시다

### 떨어짐 필수 안전수칙

- 안전대, 안전모착용
- 안전대 부착 설비 설치
- 단부 안전난간 설치
- 개구부 덮개 고정
- 추락 방호망 설치

### 끼임 필수 안전수칙

- 작업 시작 전 공지 및 운전정지
- 주전원 차단 및 잔류에너지 확인
- 전원부 잠금장치, 표지판 설치
- 기계·설비 정지 확인 후 작업 실시
- 담당작업자 직접 잠금장치 해제



# 떨어짐 사고 다발 경보발령

최근 봄철 날씨가 따뜻해지면서 시설개선, 조경공사 등을 위해 **지붕, 사다리, 나무, 이동식 비계 위에서 작업을 하다** 떨어져 사망하는 사고가 연이어 발생하고 있습니다.

중대재해  
사이렌

## → 최근 사고 사례

2. 15.	3. 4.	3. 11.	3. 14.	3. 19.
포천시 소재 학교 시설개선공사중 이동식 비계에서 떨어져 사망 떨어짐 높이 1m	연천군 소재 농자재 창고 지붕수리 작업중 떨어져 사망 떨어짐 높이 6.5m	의정부시 소재 아파트 가지치기 작업중 떨어져 사망 떨어짐 높이 2.5m	천안시 소재 식당 리모델링 현장에서 사다리 작업중 떨어져 사망 떨어짐 높이 1.2m	서귀포시 소재 농원에서 조경수 가지치기 중 떨어져 사망 떨어짐 높이 4.5m

'23년 기준 사고사망자 598명 중 251명(42%)이 떨어짐으로 사망하였습니다. 떨어짐 사망사고는 방심 할 수 있는 낮은 높이인 1m정도에서도 발생 하고있으나, 안전모 등 기본적인 안전조치만을 지켜도 막을 수 있는 사고가 대부분입니다.

- 채광창 설치 않기
- 채광창 안전덮개 설치
- 하부 추락방호망 설치
- 지붕단부 안전난간 설치



지붕

- 최상부 발판에서 작업 금지
- 2인 1조 작업
- 평탄 견고하고 미끄럼 없는 바닥에 설치
- 3.5m 초과 시 작업발판으로 사용 금지



사다리

## 주요 작업별 예방조치

필수사항 :

안전모·안전대·안전화 착용

축사, 공장지붕, 벌목장,  
도로 가로수·골프장 조경수  
가지치기 등의 작업시  
떨어짐 사고 각별주의!!!



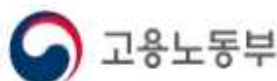
이동식비계

- 최상부 안전난간 설치
- 아웃트리거 설치
- 작업자 탑승한 상태에서 이동 금지



조경작업

- 고소작업대 이용
- 불가피하게 사다리 사용 시 '사다리 사용' 예방조치 철저



# 산업안전 대진단 참여 안내

배포일시 : 2024년 3월 22일



① 금년 1월 27일부터 5인 이상 모든 사업장에 **중대재해처벌법**이 적용되고 있습니다.

안전보건관리체계 구축 여력이 많이 부족한 중소기업들의 불안과 걱정이 크리라 생각합니다.

② 그러나 작은것이나마 할 수 있는 것부터 하나하나 준비를 하여야 합니다. 먼저, **3분만 투자**하여 **산업안전 대진단**을 받아보세요. **우리회사의 안전수준이 점수와 3색 신호등으로 표시될** 겁니다.

여기서 출발하세요. **대진단**은 우리일터에 대한 **건강검진**입니다.

검색포털에 "산업안전 대진단"

산업안전 대진단



산업안전 대진단 상담·지원센터 ☎ 1544-1133







고용노동부

